

COPYRIGHT © Hangzhou EZVIZ Software Co., Ltd. VŠECHNA PRÁVA VYHRAZENA.

Jakékoli a veškeré informace, včetně, mimo jiné, textů, obrázků a grafů, jsou vlastnictvím společnosti Hangzhou EZVIZ Software Co., Ltd. (dále uváděno jako „EZVIZ“). Žádnou část tohoto návodu k obsluze (dále uváděného jako „návod“) ani návod jako celek nelze bez předchozího písemného souhlasu společnosti EZVIZ jakýmkoli způsobem reprodukovat, měnit, překládat ani šířit. Pokud není jinak výslovně uvedeno, společnost EZVIZ neposkytuje ve vztahu k návodu žádné záruky ani ujištění, a to ani výslovně, ani vyplývající.


O tomto manuálu

V návodu jsou obsaženy pokyny k používání a obsluze výrobku. Obrázky, schémata, snímky a veškeré ostatní zde uvedené informace slouží pouze jako popis a vysvětlení. Informace obsažené v tomto návodu podléhají vzhledem k aktualizacím firmwaru nebo z jiných důvodů změnám bez upozornění. Nejnovější verzi naleznete na webových stránkách EZVIZ™ (<http://www.ezviz.com>).

Záznam revizí

Nové vydání – leden 2026

Uznání ochranných známek

EZVIZ™, ™, a ostatní ochranné známky a loga společnosti EZVIZ jsou vlastnictvím společnosti EZVIZ v různých jurisdikcích. Ostatní níže uvedené ochranné známky a loga jsou vlastnictvím příslušných vlastníků.

Prohlášení o vyloučení odpovědnosti

POPISOVANÝ VÝROBEK JE DO MAXIMÁLNÍHO ROZSAHU POVOLENÉHO PŘÍSLUŠNÝMI ZÁKONY SPOLU SE SVÝM HARDWAREM, SOFTWAREM A FIRMWAREM POSKYTOVÁN „TAK, JAK JE“ SE VŠEMI SVÝMI ZÁVADAMI A CHYBAMI A SPOLEČNOST EZVIZ NEPOSKYTUJE ŽÁDNÉ ZÁRUKY, VÝSLOVNĚ VYJÁDRĚNÉ ANI VYPLÝVAJÍCÍ, VČETNĚ, ALE NIKOLI VÝHRADNĚ, PRODEJNOSTI, USPOKOJIVÉ KVALITY, VHODNOSTI PRO URČITÝ ÚČEL A BEZ NEOPRÁVNĚNÉHO ZÁSAHU DO PRÁV TŘETÍ STRANY. V ŽÁDNÉM PŘÍPADĚ NEBUDE SPOLEČNOST EZVIZ, JEJÍ ŘEDITELÉ, MANAŽEŘI, ZAMĚSTNANCI ANI ZÁSTUPCI ZODPOVĚDNÍ ZA JAKÉKOLI ZVLÁŠTNÍ, NÁSLEDNĚ, NÁHODNÉ NEBO NEPŘÍMÉ ŠKODY, VČETNĚ, MIMO JINÉ, ŠKOD ZE ZTRÁTY OBCHODNÍHO ZISKU, PŘERUŠENÍ OBCHODNÍ ČINNOSTI NEBO ZE ZTRÁTY DAT NEBO DOKUMENTACE VE SPOJENÍ S POUŽÍVÁNÍM TOHOTO VÝROBKU, A TO ANI V PŘÍPADĚ, ŽE SPOLEČNOST EZVIZ BYLA NA MOŽNOST TAKOVÝCHTO ŠKOD UPOZORNĚNA.

DO MAXIMÁLNÍHO ROZSAHU POVOLENÉHO PŘÍSLUŠNÝMI ZÁKONY NEBUDE V ŽÁDNÉM PŘÍPADĚ CELKOVÁ ODPOVĚDNOST SPOLEČNOSTI EZVIZ PŘESAHOVAT PŮVODNÍ KUPNÍ CENU PRODUKTU.

SPOLEČNOST EZVIZ NENESE ŽÁDNOU ODPOVĚDNOST ZA ZRANĚNÍ OSOB ANI ŠKODY NA MAJETKU, KTERÉ VZNIKLY NÁSLEDKEM VÝPADKU POUŽÍVÁNÍ PRODUKTU NEBO UKONČENÍ SLUŽEB ZPŮSOBENÝMI: A) NESPRÁVNOU INSTALACÍ NEBO JINÝM NEŽ POŽADOVANÝM POUŽÍVÁNÍM; B) OCHRANOU NÁRODNÍCH ZÁJMŮ NEBO VEŘEJNÉHO ZÁJMU; C) VYŠŠÍ MOCÍ; D) VÁMI NEBO TŘETÍ STRANOU VČETNĚ, ALE NIKOLI VÝHRADNĚ, V DŮSLEDKU POUŽÍVÁNÍ MIMO JINÉ PRODUKTŮ, SOFTWARE A APLIKACÍ TŘETÍ STRANY.

POUŽÍVÁNÍ VÝROBKŮ S PŘÍSTUPEM NA INTERNET JE ZCELA NA VAŠE VLASTNÍ RIZIKO. SPOLEČNOST EZVIZ NENESE ŽÁDNOU ZODPOVĚDNOST ZA NEOBVYKLÉ FUNGOVÁNÍ, ÚNIK OSOBNÍCH ÚDAJŮ ANI JINÉ ŠKODY VYPLÝVAJÍCÍ Z KYBERÚTOKU, ÚTOKU HACKERŮ, NAPADENÍ VIRY NEBO JINÝCH BEZPEČNOSTNÍCH RIZIK INTERNETU. SPOLEČNOST EZVIZ VŠAK V PŘÍPADĚ POTŘEBY POSKYTNE OKAMŽITOU TECHNICKOU PODPORU. ZÁKONY TÝKAJÍCÍ SE SLEDOVÁNÍ A ZÁKONY TÝKAJÍCÍ SE OCHRANY ÚDAJŮ SE LIŠÍ DLE JURISDIKCE. PŘED POUŽÍVÁNÍM TOHOTO VÝROBKU SI PŘEČTĚTE VŠECHNY PŘÍSLUŠNÉ ZÁKONY VAŠÍ JURISDIKCE, ABYSTE ZAJISTILI, ŽE POUŽÍVÁNÍ JE V SOULADU S PŘÍSLUŠNÝMI ZÁKONY. SPOLEČNOST EZVIZ NEPONESE ŽÁDNOU ZODPOVĚDNOST V PŘÍPADĚ, ŽE SE TENTO VÝROBEK POUŽÍVÁ K NELEGÁLNÍM ÚČELŮM.

V PŘÍPADĚ JAKÉHOKOLI ROZPORU MEZI VÝŠE UVEDENÝM A PŘÍSLUŠNÝMI ZÁKONY PLATÍ DRUHÉ ZMÍNĚNÉ.

Obsah

Důležité bezpečnostní pokyny	1
Přehled.....	1
1. Obsah balení	1
2. Základy	2
Získání aplikace EZVIZ	3
Připojte k napájení.....	4
Přidejte kameru do aplikace EZVIZ	4
Možnost A: Drátové nastavení	4
Možnost B: Nastavení Wi-Fi.....	5
Instalace	5
1. Odstraňte montážní držák	5
2. Vložení karty microSD™ (volitelné)	6
3. Vyberte místo instalace.....	6
4. Postup montáže	6
5. Upravit pohled kamery.....	8
6. Montáž vodotěsné sady (volitelné)	9
Zobrazení zařízení	10
1. Živé zobrazení.....	10
2. Nastavení inteligentní detekce	11
Nejčastější dotazy	12
Iniciativa ohledně používání videoproduktů	13

Důležité bezpečnostní pokyny



Důležité!

1. Nebezpečí modrého světla sítě u reflektoru produktu ve vzdálenosti 200 mm je klasifikováno jako nebezpečí třídy 1. Prosím, nedívejte se na osvětlený reflektor, protože to může způsobit poškození očí.
2. Reflektor produktu může mít rizika světelného záření a bezpečná vzdálenost je přibližně 0,25 m.
3. Bez odpovídající ochrany, jako je nošení slunečních brýlí, je při instalaci nebo údržbě produktu nutné dodržovat bezpečnou vzdálenost nebo se zdržovat v oblasti, kde světelný zdroj nemůže přímo svítit, před zapnutím světla.

Přehled

1. Obsah balení



Kamera (1×)



Vrtací šablona (1×)



Vodotěsná sada (1×)



Sada šroubů (1×)



Napájecí adaptér (1×)



Zákonné informace (2×)



Stručná příručka (1×)

i Vzhled napájecího adaptéru závisí na typu zakoupeného výrobku.

2. Základy

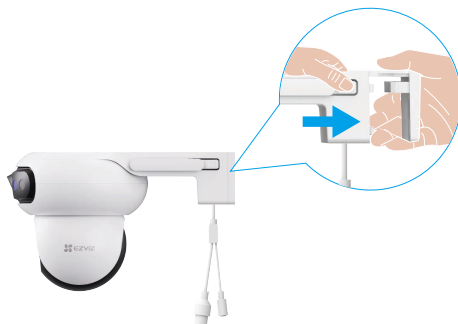


Název	Popis
Červené/Modré světlo	<ul style="list-style-type: none"> • Alarm <p>Po přidání kamery do aplikace EZVIZ můžete na stránce živého náhledu kamery aktivovat alarm. Červené/modré světlo bliká střídavě červeně a modře.</p> <ul style="list-style-type: none"> • Inteligentní detekce <p>Po přidání kamery do aplikace EZVIZ můžete aktivovat inteligentní detekci (podrobnosti naleznete v části "Nastavení inteligentní detekce"). Když je detekce spuštěna, kamera zobrazí vizuální alarmy podle parametrů nastavených v „Nastavení světla“.</p> <p>i Aby bylo zajištěno správné fungování inteligentní detekce, aktivujte odpovídající světla v aplikaci EZVIZ v části Nastavení -> Nastavení světla.</p>



Název	Popis
Indikátor LED	<ul style="list-style-type: none"> ● Svítí červeně: Kamera se spouští. ● ● Pomalu bliká červená: Síťová výjimka. ● ● ● Rychle bliká červená: Došlo k výjimce kamery (např. chyba karty microSD™). ● Svítí modrá: Video je sledováno v aplikaci EZVIZ. ● ● Pomalu bliká modrá: Kamera je v provozu a funguje správně. ● ● ● Rychle blikající modrá: Kamera připraven k nastavení sítě.

Stiskněte zajišťovací západky na obou stranách kamery a vytáhněte směrem ven, abyste odstranili montážní držák.



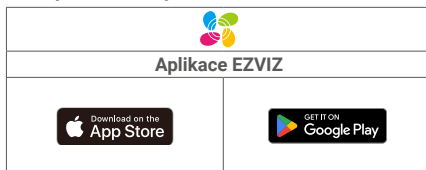
Otevřete voděodolný kryt na zadní straně zařízení, jak je znázorněno níže.



Název	Popis
Tlačítko RESET	Je-li kamera v provozu, stisknutím tlačítka a jeho podržením po dobu 5 sekund provedete restartování a nastavení všech parametrů na výchozí hodnoty.
Slot pro kartu microSD™	<ul style="list-style-type: none">• Vložte microSD™ kartu (zakoupenou samostatně) do slotu pro kartu. Než začnete kartu používat, inicializujte ji v aplikaci EZVIZ.• Doporučená kompatibilita: Třída 10, maximální kapacita 512 GB.

Získání aplikace EZVIZ

1. Připojte mobilní telefon k síti Wi-Fi (doporučeno).
2. Zadáním textu „EZVIZ“ vyhledejte v obchodech App Store nebo Google Play™ aplikaci EZVIZ. Stáhněte ji a nainstalujte.
3. Spusťte aplikaci a zaregistrujte svůj uživatelský účet EZVIZ.



i Pokud jste aplikaci již používali, zajistěte, aby se jednalo o nejnovější verzi. Chcete-li zjistit, zda je dostupná aktualizace, přejděte do obchodu s aplikacemi a vyhledejte aplikaci EZVIZ.

Připojte k napájení

Připojte napájecí port k elektrické zásuvce pomocí napájecího adaptéru (součást balení).

- Pro odpojení od napájení odpojte napájecí konektor ze zařízení.
- Když Indikátor LED rychle bliká modře, znamená to, že je kamera připravena k síťové konfiguraci.



Přidejte kameru do aplikace EZVIZ

Připojte kameru k drátové nebo Wi-Fi síti, poté ji přidejte do aplikace EZVIZ.

- Kabelové připojení: Připojte kameru k routeru. Viz "[Možnost A: Drátové nastavení](#)".
- Konfigurace Wi-Fi: Nakonfigurujte nastavení Wi-Fi. Viz "[Možnost B: Nastavení Wi-Fi](#)".

• **Priorita sítě:** Kabelová síť > Wi-Fi.

Možnost A: Drátové nastavení

1. Připojte kameru k LAN portu vašeho routeru pomocí Ethernetového kabelu (zakoupenou samostatně).



• Když LED indikátor pomalu bliká modře, znamená to, že kamera je připojena k internetu.

2. Přihlaste se do svého účtu pomocí aplikace EZVIZ.
3. Na domovské obrazovce klepněte na "+" v pravém horním rohu a přejděte na stránku Skenovat QR kód.
4. Naskenujte kód QR na obálce stručné příručky nebo na těle kamery.



i Můžete také přímo zadat SN zařízení pro přidání.

5. Postupujte podle průvodce aplikace EZVIZ a přidejte kameru do svého účtu aplikace EZVIZ.

i Po kabelovém připojení, pokud LED indikátor pomalu bliká červeně, kamera se nepřipojila k síti. Zkontrolujte, zda je ethernetový kabel pevně připojen.

Možnost B: Nastavení Wi-Fi

i Připojte kameru k síti Wi-Fi, ke které je připojen váš mobilní telefon.

1. Přihlaste se do svého účtu pomocí aplikace EZVIZ.
2. Na domovské obrazovce klepněte na "+" v pravém horním rohu a přejděte na stránku Skenovat QR kód.
3. Naskenujte kód QR na obálce stručné příručky nebo na těle kamery.



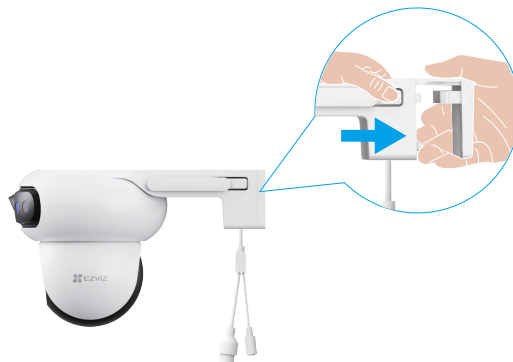
i Můžete také přímo zadat SN zařízení pro přidání.

4. Postupujte podle průvodce aplikace EZVIZ a dokončete konfiguraci sítě Wi-Fi. Přidejte kameru do svého účtu aplikace EZVIZ.

Instalace

1. Odstraňte montážní držák

Stiskněte zajišťovací západky na obou stranách těla zařízení a zároveň jemně táhněte montážní držák směrem ven, abyste jej uvolnili.



2. Vložení karty microSD™ (volitelné)

1. Otevřete vodotěsný kryt na zadní straně zařízení a vložte microSD™ kartu (zakoupit samostatně) do slotu na kartu.



2. Připevněte zpět vodotěsný kryt.

- i** Po vložení karty microSD™ proveďte podle níže uvedených kroků inicializaci karty v aplikaci EZVIZ před jejím použitím.
 1. V aplikaci EZVIZ zkontrolujte stav karty SD – v okně Nastavení zařízení klepněte na možnost Seznam nahrávek.
 2. Pokud se stav paměťové karty zobrazí jako Neinicializovaná, klepnutím ji inicializujte. Stav se poté změní na Používá se, což umožní ukládání videí.

3. Vyberte místo instalace

- Vyberte místo s jasným, neblokovaným výhledem a dobrým pokrytím bezdrátového signálu.
- Ujistěte se, zda je zeď dostatečně pevná na to, aby unesla trojnásobnou hmotnost kamery.
- Kameru nelze namontovat tak, aby objektiv směřoval přímo do slunečního záření.
- Doporučená montážní výška: 8,2 - 9,8 stopy (2,5 - 3 m) nad zemí.

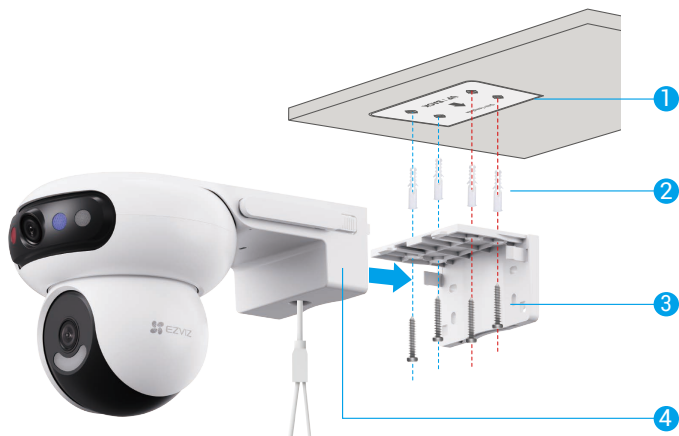
4. Postup montáže

Kameru lze namontovat na zeď, na strop nebo na sloup.

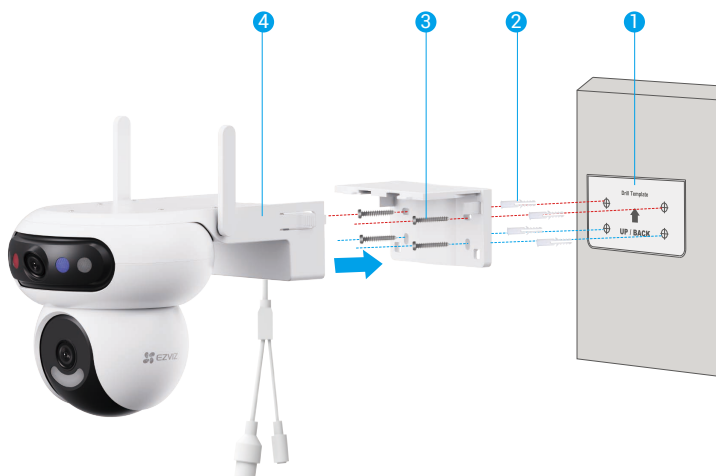
- i** Před instalací prosím odstraňte ochrannou fólii z objektivu.

Montáž na strop/zeď

1. Nalepte vrtací šablonu na čistý a rovný povrch.
2. (Pouze pro betonový strop nebo stěny) Vyrvejte podle šablony otvory a vložte do nich hmoždinky.
3. Pomocí šroubů (PA4×25) připevněte montážní držák na instalační povrch.
4. Namontujte kameru na montážní držák, dokud neuslyšíte zvuk kliknutí, což znamená, že tělo zařízení je s montážním držákem zcela sestaveno.

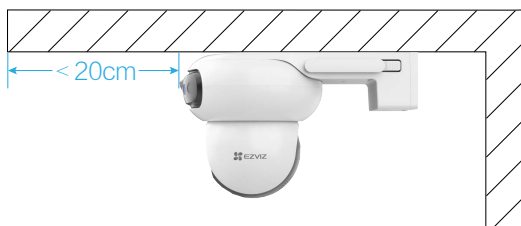


Obr. 1 Montáž na strop

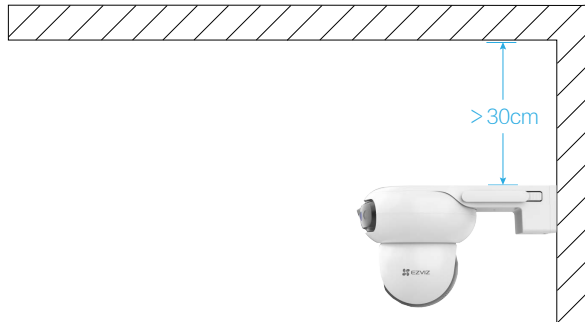


Obr. 2 Montáž na zeď

- i** Při montáži na strop, pokud je zařízení instalováno pod převisem, doporučuje se, aby vzdálenost mezi zařízením a převisem byla menší než 20 cm, aby se předešlo nočním odrazům od stěny, které by mohly ovlivnit kvalitu obrazu.



Pro montáž na stěnu doporučujeme, aby vzdálenost mezi kamerou a stěnou byla větší než 30 cm. Toto opatření zabrání odrazům od stěny v nočním režimu, které by mohly ovlivnit monitorovací účinek kamery.



Montáž na sloup

1. Použijte obruč (zakoupit samostatně) k upevnění montážního držáku na tyč.
2. Namontujte kameru na montážní držák, dokud neuslyšíte zvuk kliknutí, což znamená, že tělo zařízení je s montážním držákem zcela sestaveno.



5. Upravit pohled kamery

Po dokončení instalace můžete pro dosažení dobrého monitorování upravit úhel objektivu kamery pomocí náhledu v reálném čase v aplikaci EZVIZ.

- Širokoúhlý objektiv: podporuje horizontální nastavení v aplikaci EZVIZ a manuální vertikální nastavení (jak je znázorněno na obrázku níže).
- PTZ objektiv: podporuje nastavení ve všech směrech (nahoru, dolů, doleva a doprava).



6. Montáž vodotěsnné sady (volitelné)

i Použijte tuto sadu, pokud je kamera instalována venku nebo ve vlhkém prostředí.

1. Vložte podložku do ethernetového portu kamery.



2. Protáhněte A skrz matici, těsnění a koncový uzávěr.



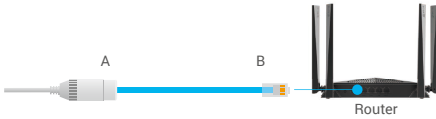
3. Dejte A do ethernetového portu kamery.



4. Utáhněte matici, těsnění a koncový uzávěr.



5. Připojte B k portu sítě LAN směrovače.



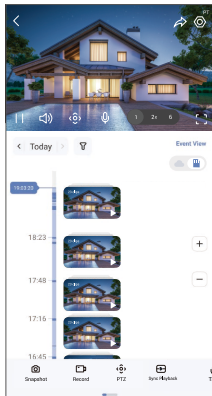
Zobrazení zařízení

i Rozhraní aplikace se může měnit podle dané aktualizace verze.

1. Živé zobrazení





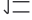
Po spuštění aplikace EZVIZ se zobrazí stránka zařízení, jak je uvedeno níže.

Zde můžete zobrazit nebo poslouchat živý přenos, pořizovat snímky nebo nahrávky a volit rozlišení videa podle potřeby.



i Přetáhnutím přes obrazovku doleva nebo doprava zobrazíte více ikon.

Ikona	Popis
	Sdílet. Sdílejte své zařízení s kýmkoli chcete.
	Nastavení. Zobrazení nebo změna nastavení zařízení.
	Snímek. Pořízení snímku.
	Záznam. Ruční spuštění a zastavení nahrávání.
	PTZ. Otáčením kamery získáte širší zorné pole.
	Zobrazení místa klepnutím. Klepněte kdekoli na širokoúhlý obraz, aby se objektiv PTZ automaticky nasměroval na vybranou oblast a zachytil přesné detaily zblízka pro lepší monitorování.
	Přehrávání jednoho. Klepnutím vyberte širokoúhlý obraz nebo snímek z PTZ objektivu, živý náhled zobrazí pouze obraz odpovídajícího objektivu.
	Synchronní přehrávání. Klepněte pro zobrazení širokoúhlých a PTZ snímků současně.
	Mluvit. Klepnutím promluvíte s lidmi před kamerou.
	Rozlišení. Klepněte pro výběr rozlišení videa.
	Spánek. Klepnutím na ikonu aktivujete režim spánku, přestane se zobrazovat video a vypne se upozornění na alarm.
	Automatická hlídka. Klepněte pro aktivaci automatické hlídky a sledování cíle.
	360° snímek. Klepnutím vygenerujete 360 stupňový snímek pohledu.
	Alarm. Klepněte na ikonu a zařízení bude k odrazení narušitelů vydávat zvuky a blikat.

Ikona	Popis
	Reflektor. Klepněte pro zapnutí reflektoru a osvětlení zorného pole, a klepněte znovu pro jeho vypnutí.
	Blízké zařízení. Klepnutím vyberte dostupná blízká zařízení pro živé zobrazení na více obrazovkách.
	Obraz v obraze. Klepnutím zobrazíte video před jinou používanou aplikací.
	Tip. Klepnutím zobrazíte více informací o zařízení.
	Přeuspořádat. Přeuspořádejte pořadí všech funkcí výše.

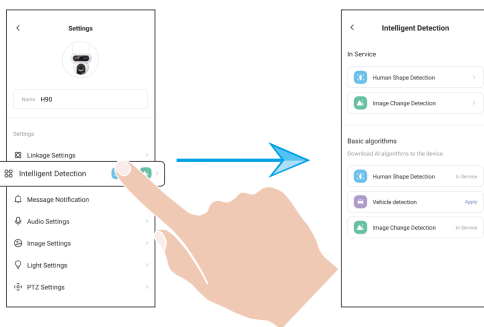
2. Nastavení inteligentní detekce

Zařízení podporuje inteligentní detekci. Postupujte podle níže uvedených kroků k jeho konfiguraci.

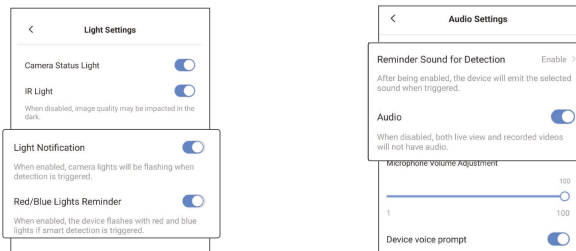
1. Přejděte do Nastavení zařízení -> Inteligentní detekce.

2. Klepněte na „Použít“ pro aktivaci konkrétních AI algoritmů pro vaše zařízení.

- 1** Po aktivaci algoritmu AI na něj klepněte a nakonfigurujte příslušné parametry, jako je nastavení detekčních oblastí pro různé objekty a výběr citlivosti detekce.



3. Po dokončení nastavení inteligentní detekce se vraťte na stránku nastavení zařízení. Klepněte na „Nastavení světla“ pro aktivaci odpovídajících světelných upozornění a na „Nastavení zvuku“ pro aktivaci zvukových nastavení podle potřeby.



Kamera bude vydávat odpovídající zvuková a vizuální oznámení na základě parametrů nastavených v "Nastavení světla" a "Nastavení zvuku" za následujících podmínek:

- Je detekován lidský tvar v živém náhledu (pokud je aktivováno „Detekce člověka“).
- V živém náhledu je detekováno vozidlo (pokud je aktivována funkce „Detekce vozidel“).
- Dynamická změna je detekována v živém náhledu (pokud je aktivováno „Detekce změny obrazu“).

Nejčastější dotazy

Ot. : Pokud kamera přejde v aplikaci do stavu offline, bude nahrávání videa pokračovat?

A : Pokud je kamera zapnuta, ale není připojena k internetu, bude nahrávání s místním ukládáním pokračovat, ale nahrávání do cloudu se přeruší. Dojde-li k vypnutí kamery, zastaví se nahrávání videa a oba druhy ukládání.

Ot. : Proč se alarm spouští, i když v obraze nikdo není?

A : Zkuste nastavit nižší citlivost alarmu. Upozorňujeme, že zdrojem spuštění mohou být i vozidla a zvířata.

Ot. : Kamera je online a mobilní telefon nepřijímá signály o alarmu.

- A : 1. Ujistěte se, že aplikace EZVIZ běží na vašem mobilním telefonu a že je povoleno příslušné oznámení o detekci.
2. U operačního systému Android zkontrolujte, zda aplikace běží na pozadí. U operačního systému iOS povolte v nabídce Nastavení -> Oznámení funkci odesílání zpráv.
3. Pokud se stále nezobrazuje žádný alarm, stisknutím tlačítka RESETOVAT a jeho podržením po dobu 5 sekund obnovte nastavení kamery.

Ot. : Proč video zařízení často zaostává, zamrzá nebo dochází k opakovaným výpadkům Wi-Fi?

A : Aktuálně připojený Wi-Fi signál je slabý nebo rušený, což vede k nestabilnímu přenosu dat. Doporučuje se přejít na kabelovou síť.

Připojte kameru k LAN portu vašeho routeru pomocí ethernetového kabelu (zakoupit samostatně), zařízení pak použije kabelové připojení.



Další informace o zařízení naleznete na webu www.ezviz.com/eu.

Iniciativa ohledně používání videoproduktů

Vážení uživatelé EZVIZ,

Technologie ovlivňuje každý aspekt našeho života. Jako technologicky zaměřená společnost se stále více uvědomujeme úlohu, kterou technologie hraje při zvyšování efektivity a kvality našeho života. Zároveň jsme si vědomi potenciálního škodlivého dopadu jeho nesprávného použití. Například video produkty mohou zaznamenávat skutečné, kompletní a jasné obrazy, a proto mají velkou hodnotu při zobrazování faktů. Neoprávněná distribuce, používání a zpracování videaznamů však může vést k porušení soukromí, legitimních práv a zájmů jiných osob.

Společnost EZVIZ se zavazuje inovovat technologie pro dobro a tímto vážně prosazuje, aby každý uživatel používal videoprodukty řádně a zodpovědně, a tak kolektivně vytvářel pozitivní prostředí, kde všechny související praktiky a používání vyhovují příslušným zákonům a předpisům, respektuje zájmy a práva jednotlivců a podporuje společenskou morálku.

Zde jsou iniciativy EZVIZ, na které bychom rádi vzdali vaši pozornost:

1. Každá osoba má přiměřené očekávání soukromí a použití videoproduktů nesmí být v rozporu s tímto přiměřeným očekáváním. Proto by mělo být zobrazeno varování, které objasňuje dohledový rozsah, v přiměřený a účinný způsob, při instalaci video produktů na veřejných místech. Pro neveřejné prostory budou práva a zájmy zúčastněných osob pečlivě posouzeny, včetně, ale nejen toho, že se videoprodukty budou instalovat pouze po získání souhlasu zainteresovaných stran a nebudou se instalovat videoprodukty s vysokou neviditelností bez vědomí ostatních.
2. Videoprodukty objektivně zaznamenávají záběry skutečných činností v určitém čase a prostoru. Uživatelé by měli rozumně identifikovat osoby a práva zapojená do tohoto rozsahu předem, aby se vyhnuli jakémukoli porušení portréту, soukromí nebo jiných právních práv ostatních, zatímco se chrání pomocí video produktů. Pokud zvolíte funkci záznamu zvuku, zachytí kamera zejména zvuky v rámci sledovaného rozsahu, včetně konverzací. Důrazně doporučujeme provedení komplexního posouzení potenciálních zdrojů zvuku v monitorovaném rozsahu, abyste plně porozuměli nutnosti a rozumnosti před zapnutím funkce nahrávání zvuku.
3. Video produkty používané budou pravidelně generovat zvuková nebo vizuální data z reálných scén - možná včetně biometrických informací, jako jsou obličejové obrazy - na základě uživatelského výběru produktových funkcí. Taková data lze použít nebo zpracovat k využití. Video produkty jsou pouze technologické nástroje, které nedokáží lidsky uplatňovat právní a morální normy k řízení zákonného a správného použití dat. Je to způsoby a účely lidí, kteří ovládají a využívají generovaná data, co dělá rozdíl. Proto správci dat nesmí pouze přísně dodržovat platné zákony a předpisy, ale také plně respektovat nezávazná pravidla včetně mezinárodních dohod, morálních standardů, kulturních norm, veřejného pořádku a místních zvyklostí. Dále bychom měli vždy dávat přednost ochraně soukromí a právům na portrét a dalším rozumným zájmům.
4. Videodatá nepřetržitě generovaná videoprodukty nesou v sobě práva, hodnoty a další požadavky různých zúčastněných stran. Je tedy extrémně důležité zajistit bezpečnost dat a chránit výrobky před zlomyslnými intruzemi. Každý uživatel a správce dat musí podniknout veškerá rozumná a nezbytná opatření k maximalizaci bezpečnosti produktu a dat, zabránění úniku dat, nevhodnému zveřejnění nebo zneužití, včetně, ale neomezeně, nastavení kontrol přístupu, výběru vhodného síťového prostředí, kde jsou propojeny video produkty, a zřízení a neustálé optimalizace síťové bezpečnosti.
5. Videoprodukty významně přispěly ke zvýšení bezpečnosti naší společnosti a věříme, že budou i nadále hrát pozitivní roli v různých aspektech našeho každodenního života. Jakýkoli pokus zneužít tyto produkty k porušení lidských práv nebo k zapojení do nezákonných aktivit odporuje samé podstatě hodnot v technologické inovaci a vývoji produktů. Každý uživatel je vyzván k tomu, aby si vytvořil vlastní metody a pravidla hodnocení a sledování používání videoproduktů tak, aby bylo zajištěno, že tyto produkty budou vždy používány správně, přemýšlivě a s dobrou vůlí.